

# Golf Buddy Tour -laitteen pikaopas



Tervetuloa ja kiitos, että valitsitte Golf Buddyn. Golf Buddy GPS laitteenne on käyttövalmis heti heti pakkauksesta otton jälkeen ilman tietokoneen kanssa työskentelyä. Olkaa hyvä ja lukekaa pikaopas ennen Golf Buddyn käyttöönottoa. Mikäli teillä herää kysymyksiä, olkaa hyvä ja vieraillkaa sivulla [www.gpsgolfbuddy.com](http://www.gpsgolfbuddy.com). Valitkaa Europe ja sen jälkeen sivun alareunasta Support. Tämän jälkeen näyttöön ilmestyy mm. FAQ, valitkaa se. Sieltä löytyy vastaukset useimpiin kysymyksiin.

Kiitos,  
GolfBuddy



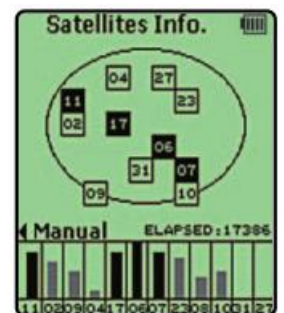
## 1. Aloittaminen

### A) Lataaminen

- Asettakaa verkkolaturin toinen pää pistorasiaan ja toinen Golf Buddy:n USB-porttiin (kuvassa).
- Kun käytätte ladattavaa akkua, ladatkaa akku täydellisesti 3-4 tunnin ajan ennen käyttöä
- Standardi akun kesto ladattavalle akulle on 13 tuntia täydessä latauksessa
  - Arvioitu akun kesto perustuu Golf Buddyn käytölle taustavalon ollessa pois päältä

### B) Golf Buddy-laitteen käynnistys

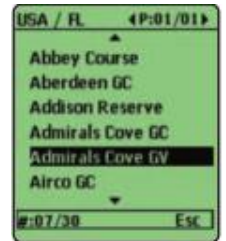
- Käynnistääksenne Golf Buddyn, painakaa virtanappia siihen asti kunnes Golf Buddy-laitteeseen tulee virta. Kun Golf Buddy kytkeytyy päälle, Golf Buddy logo ilmestyy ruudulle. Tämän jälkeen ruudulle ilmestyy Satellites Info (kuvassa), ja Golf Buddy alkaa hakea satelliittiyhteyksiä. Painakaa ESC-näppäintä (joystickin oikealla puolella) päästäksenne päävalikkoon.



# Golf Buddy Tour -laitteen pikaopas

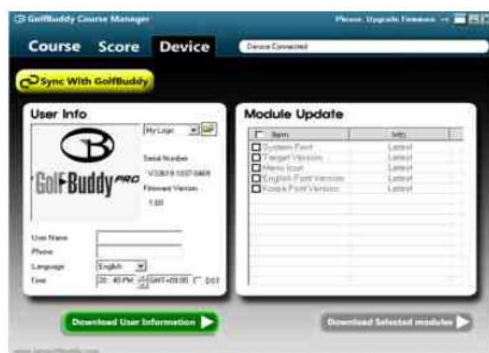
## C) Kenttien saatavuuden tarkistaminen

- Valitkaa päävalikosta Select Course- symboli (vasemmassa yläkulmassa) painaen keskellä olevaa joystickiä
- Kun Select Course -symboli on valittu, ilmestyy näytölle Satellites Info ja GolfBuddy-laitteenne alkaa etsiä kenttää. Kääntäkää joystickiä kerran vasemmalle, ja lista maista ilmestyy ruudulle. Käyttäkää joystickiä rullataksenne ylös ja valitkaa maa painamalla joystickiä. Tämän jälkeen lista saatavilla olevista kentistä kyseisestä maasta ilmestyy näytölle. (Jos valitsette USA, lista osavaltioista ilmestyy). Valitkaa oikea maa nähdäkseenne saatavilla olevat kentät.
- Jos etsimänne kenttä ei ole GolfBuddy-laitteessa, olkaa hyvä ja menkää [www.gpsgolfbuddy.com](http://www.gpsgolfbuddy.com)-nettisivuille. Kyseisillä sivuilla pääsette kenttäkirjastoon nähdäkseenne onko kenttä ladattavissa.



## D) Kenttälatausohjelma

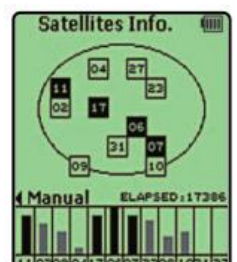
- Teidän GolfBuddy-laitteenne tulee esiladattuna Euroopan ja Afrikan kentillä. Koska kenttiä tulee saataville jatkuvasti lisää ja jo olemassa olevia kenttiä päivitetään, on hyvä aika ajoin päivittää kenttää laitteeseen. Päästäksenne lataamaan uusia kenttiä, Teidän täytyy rekisteröityä ja ladata "GB Manager"-sovellus. Rekisteröinti ja GB Manager ovat molemmat ilmaisia ja eivät vaadi vuosi- tai latausmaksuja.
- Kenttien päivittämisen lisäksi GB Manager sallii Teidän myös:
  1. Tallentaa ja jäljentää tuloksenne 1000 kierrokseen asti.
  2. Lataa kuvia tai logoja joka kerta Golf Buddyn käynnistyksen yhteydessä ilmestyväksi taustakuvaksi
  3. Lataa ohjelmistopäivitykset



## 2. GolfBuddy-laitteen käyttäminen kentällä

### A) Satelliittisignaalin saaminen

- Käynnistäkää GolfBuddy-laitteenne
- Asettakaa GolfBuddy-laite taivasta kohti laitteen satelliittisignaalin etsimistä varten



# Golf Buddy Tour -laitteen pikaopas

- Pitäkää GolfBuddy-laitteenne paikallaan 1-2 minuuttia, jotta GolfBuddy luo satelliittisignaalin.\*

\*Ensimmäinen satelliittiyhteyden muodostaminen voi kestää 3-5 minuuttia tai kauemmin.



## B) Automaattinen kentän/reiän tunnistus

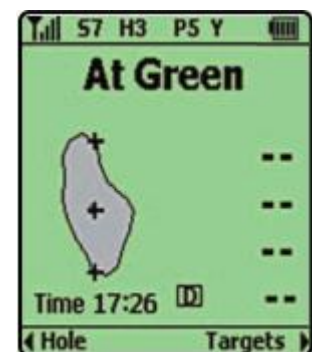
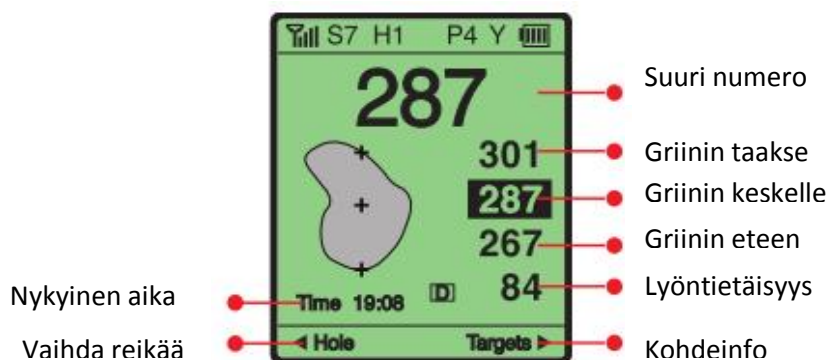
- Kun satelliittiyhteys on saavutettu, Teidän GolfBuddy-laitteenne etsii automaattisesti kentän ja reiän, jolla sijaitsette. GolfBuddy-laite etenee myös automaattisesti jokaiseen reikään liikkuessanne kentällä.

\*Oletusarvoasetus teidän GolfBuddy-laitteeseen on asetettu

automaattiselle kentän ja reiän tunnistukselle. Voitte myös manuaalisesti valita kentän ja reiän vaihtamalla asetuksianne asetusvalikossa (Katso User Manual lisäohjeita varten).

## C) Griinin katselunäyttö

- Griinin katselunäyttö näyttää jäljellä olevan etäisyyden griinin eteen, keskelle ja taakse.
- Näytöllä näkyy griinin todellinen muoto kyseisellä reiällä, jolla pelaat.
- Näytön kolme pientä numeroa griinin oikealla laidalla näyttävät jäljellä olevan etäisyyden griinin eteen, keskelle ja taakse.
- Suuri numero näytön huippua kohden näyttää numeron, joka on korostettu (eteen, keskelle tai taakse). Suuri numero Greenin katselunäytöllä näyttää etäisyyden griinin keskiosaan, mutta voidaan vaihtaa griinin eteen tai taakse kääntämällä joystickiä ylös tai alas.
- Kun olette saavuttaneet griinin reiällä, jolla pelaatte, GolfBuddy-laite ei näytä enää etäisyyksiä. Etäisyyksien näyttämisen sijaan, Teidän GolfBuddy-laite näyttää tekstin "At Green".



## D) Targets -ominaisuuden katsominen

- Tämä toiminto näyttää jäljellä olevan etäisyyden bunkkereihin, vesiesteisiin, kohteisiin ja layuppeihin jne. Päästäksenne "Targets"-asetuksiin "Griinin katselunäyttö"-asetuksista, liikuttakaa joystickiä kerran oikealle.

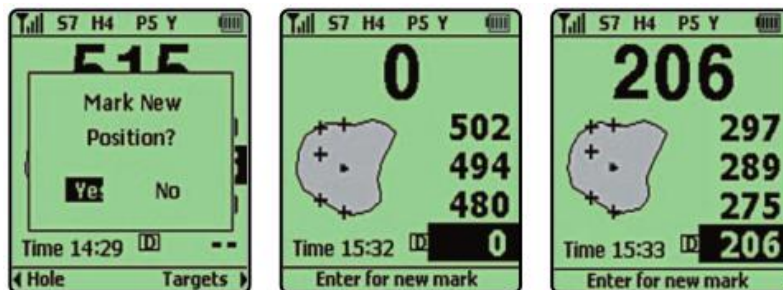


# Golf Buddy Tour -laitteen pikaopas

- Huomaa tavoitepalkki näytön vasemmalla puolella. Musta viiva osoittaa valittujen päämäärien sijainnin suhteessa reikään, jolla pelaatte.
  - "G" yläviivan kohdalla osoittaa griinin
  - "T" alaviivan kohdalla osoittaa teeboxin
  - Varjostettu vihreä alue vasemmalla osoittaa Teidän nykyisen sijaintinne väylällä

## E) Lyönnin etäisyyden mittaaminen

- Painakaa "Griinin katselunäyttö"- tilassa "M" näppäintä, joka sijaitsee Golf Buddyn oikealla sivulla
- Näyttö kysyy sitten "Mark New Position"? Valitkaa "yes"-näppäin painamalla joystickiä kerran tehdxsenne valinnan.
- Varmistakaa, että näytöllä on D:n kohdalla (alin lukema) "0". Lyökää palloa ja kävelkää pallon luokse. Numero muuttuu jatkuvasti liikkuessanne, näyttäen etäisyyden merkatulta kohteelta, kun liikutte palloa kohti.
- Painakaa ESC -näppulaa palataksenne "Griinin katselunäyttö"- tilaan.



## F) Tulosten haku

- Golf Buddy sallii Teidän tallentaa muistiin tuloksia jopa 1000 kierrokseen asti
- "Griinin katselunäyttö"- tilassa kääntäkää joystickia kerran vasemmalle ja pääsette tuloskortti -toimintoon. Kun reikäinformaationäyttö ilmestyy, paina joystickiä tehdxsenne valinnan
- Liikuttakaa ylös tai alas joystickiä valitaksenne väyliä, ja liikuttakaa joystickiä vasemmalle tai oikealle valitaksenne tuloksen. Painakaa joystickiä tallentaaksenne tuloksen.
- Kun valitsette tulosta, liikuttamalla joystickiä vasemmalle tulos vähenee ("-1, -2, -3") ja liikuttamalla joystickiä oikealle voitte lisätä tulosta (+1, +2, +3).
- Sen jälkeen kun olette syöttäneet tuloksen sisään, painakaa joystickiä (save)

The image shows a screenshot of the Golf Buddy Tour device's scorecard interface. The title is 'North'. The table below shows hole information and scores. The bottom of the screen shows 'Total : 12/13 -1' and navigation buttons 'Select', 'Save', and 'Edit'.

H#	P	Hcp	Score
01	4	07	3 :-1
02	4	05	4 : 0
03	5	01	5 : 0
04	5	03	-
05	3	08	-
06	4	06	-

Total : 12/13 -1

Select Save Edit

# Golf Buddy Tour -laitteen pikaopas

## GolfBuddyn nappulat



- ◀ Vasemmalle: Tulokorttitoiminto/vaihda väylää
- ▶ Oikealle: Kohdeinfo/lisää kiintopisteitä
- Joystickin painaminen: vahvista/muuta tulosta
- ▲ Ylös:
- ▼ Alas (pidä muutama sekunti): vaihda yksikköä

### Status Icon

	Satelliitin tunnistus signaali
<b>S7</b>	Satelliitin voimakkuuden osoitus
<b>H1</b>	Reikännumero
<b>P4</b>	Väylän Par luku
<b>Y</b>	Yksikkö (metrit/vardit)
	Akun lataustaso
<b># 235</b>	Etäisyyden mittaus

# Golf Buddy Tour -laitteen pikaopas

Saatavilla olevat lisävarusteet



Vyöpidike



Datakaapeli



Akku



Nahkainen vyökotelo



Autolaturi



Irrotettava kärry-/autoteline



Kiinteä kärry-/autoteline



Klintrade Oy  
[www.klintrade.fi](http://www.klintrade.fi)